



Un informe de la UGT de Navarra sobre el casi año y medio de vigencia del nuevo marco legal contradice la valoración triunfalista del Gobierno

LA REFORMA LABORAL SIGUE AUMENTANDO EL PARO, DESTRUYENDO EMPLEO Y DETERIORANDO LAS CONDICIONES DE TRABAJO

Más paro, menos empleo y peores condiciones de trabajo. Este es el balance de año y medio de vigencia de la reforma laboral impuesta por el Gobierno del PP con los datos en la mano. Un balance demoledor, que desmiente la lectura optimista e interesada realizada por la Ministra Báñez y que incumple todos y cada uno de los objetivos con los que se pretendió justificar el mayor atentado al Derecho del Trabajo y a los derechos de los trabajadores del actual periodo democrático.

Desde la entrada en vigor de la reforma laboral, en Navarra se han destruido 12.600 puestos de trabajo; el paro ha crecido en 4.400 personas, alcanzando la cifra de 55.400 parados; la tasa de desempleo se ha incrementado en 4,5 puntos hasta situarse en el 18,32%; el número de trabajadores afectados por regulaciones temporales de empleo o despidos colectivos se ha duplicado con la reforma laboral y no para de aumentar, y la contratación temporal ha crecido casi cinco puntos y representa el 94,2% del total de contratos realizados. Con estas cifras, que todavía son más escandalosas en el conjunto de España, el discurso triunfalista del Gobierno, basado en el dato puramente coyuntural del mes de julio, es completamente ajeno a la realidad y resulta indignante para los trabajadores desempleados.

Constante destrucción de empleo

Aunque en el mes de julio el Servicio Estatal de Empleo Público registrase un descenso en el número de desempleados, tanto en Navarra como en España, y la última medición de la Encuesta de Población Activa (EPA) constatase también un descenso del paro en el segundo trimestre de este año, tanto en términos absolutos como relativos, el proceso de destrucción de empleo continúa de forma constante.

Y es que, junto al descenso del paro (2.600 desempleados menos en el segundo trimestre de este año respecto a los contabilizados en el primer trimestre), la población ocupada ha descendido en 100 personas, como consecuencia de la disminución de la población activa en 2.700 personas.

Por tanto, ha bajado el paro porque ha disminuido la población activa, todo indica que por el retorno de trabajadores extranjeros a sus países de origen y por la salida de trabajadores

nacionales a otros países en busca de oportunidades laborales, no porque se haya vuelto a crear empleo.

Así, desde la entrada en vigor de la reforma laboral, la población activa ha disminuido en Navarra en 8.200 personas, lo que representa en términos absolutos 12.600 ocupados menos y 4.400 desempleados más, es decir, un aumento del paro en un 8,6% y una disminución de la población ocupada del 4,8%.

Paro juvenil y de larga duración

Del análisis cualitativo de las cifras de paro, pueden extraerse además algunos datos relevantes.

De entrada, el paro castiga con especial intensidad a la población más joven. Desde la implantación de la reforma laboral, el paro entre el colectivo de trabajadores menores de 25 años ha crecido en 8,5 puntos, alcanzando el 50,9%, 32,6 puntos por encima de la media de Navarra.

Por tanto, la reforma no sólo no está facilitando el acceso al empleo a los jóvenes, sino que se ha convertido en un obstáculo añadido, intensificando la dualidad existente en el mercado laboral, y contradiciendo otro de los objetivos que se proponía el Gobierno con el nuevo marco normativo.

Igualmente, durante este periodo se ha incrementado el paro de larga duración, que en el caso de los trabajadores que llevan entre uno y dos años alcanza ya el 14,5% del total de parados, lo que supone un incremento del 3,8 puntos desde que se impuso la reforma laboral, y el 13% en el caso de los parados con más de dos años en situación de desempleo, situación que ha crecido 3,7 puntos en el mismo periodo.

Aumenta la precariedad laboral

La reforma laboral ha deteriorado sensiblemente las condiciones de los trabajadores que conservan o han logrado acceder a un empleo, lo que se ha traducido en un aumento de la precariedad.

Aunque desde la entrada en vigor del nuevo marco legal, la contratación se ha incrementado en Navarra en un 4,1% (12.507 contratos más), la contratación indefinida ha retrocedido levemente (-0,2%), mientras que la contratación temporal ha crecido un 4,7%, llegando a representar los contratos temporales el 94,2% del total de los 317.700 contratos realizados durante dicho periodo.

Estos datos demuestran el segundo gran fracaso de la reforma laboral, después del aumento del paro, en lo referente a los grandes objetivos con los que la justificó el Gobierno: aumentar la estabilidad del empleo.

Otra prueba palpable de este fracaso es la evolución del contrato estrella introducido por la reforma laboral: el denominado contrato de emprendedores. Entre los meses de febrero y junio, este nuevo contrato de carácter indefinido, pero sin derecho a indemnización alguna si se despide al trabajador antes de cumplir los doce meses, ha tenido una utilización poco más

que testimonial con respecto al total de los contratos indefinidos y apunta una tendencia descendente.

Así, entre febrero y junio de 2012, se realizaron 529 contratos de emprendedores, cifra que representa el 15,1% de los contratos indefinidos, mientras que en el mismo periodo de este año el número de contratos de emprendedores ha descendido a 344, el 9,9% de los contratos indefinidos realizados, los que supone una reducción de 5,2 puntos.

Por otro lado, sólo el 53,1% (281) de este tipo de contratos realizados en el periodo de 2012 y el 48% (165) de 2013 se han acogido a las medidas de fomento establecidas en la reforma laboral. Cabe recordar que sólo los contratos que utilizan las bonificaciones y los incentivos fiscales se comprometen a mantener el puesto de trabajo durante tres años.

Se disparan las regulaciones de empleo

Otra consecuencia inmediata de la reforma laboral ha sido la escalada de expedientes de regulación de empleo, cuyos trabajadores afectados se han más que duplicado con la imposición de la nueva legislación laboral.

Comparando el periodo que media entre los meses de febrero y mayo del año 2011, el anterior a la reforma, y de los años 2012 y 2013, ya afectados por el cambio legislativo, podemos comprobar que el número de trabajadores afectados por ERE en Navarra se ha disparado, pasando de 2.478 en 2011 a 5.297 y 5.766 en 2012 y 2013, respectivamente. Es decir, los trabajadores afectados por despidos colectivos, suspensiones temporales de contratos y reducciones de jornada se han más que duplicado, registrando un incremento del 132,7% en el periodo referido de este año con respecto al mismo periodo de 2011.

Devaluación salarial generalizada

Finalmente, la reforma laboral ha tenido una incidencia directa en el deterioro generalizado de las condiciones laborales de los trabajadores con empleo, al desequilibrar y condicionar el desarrollo de la Negociación Colectiva, provocando especialmente una importante devaluación salarial.

Con datos de la Encuesta Anual de Coste Laboral, se constata que en 2012, primer año de implantación de la reforma, el coste laboral neto cayó en Navarra un 1,5%, pasando de 32.391,83 euros en 2011 a 31.908,37 euros en 2012.

Paralelamente, el coste salarial medio se contrajo en el mismo periodo un 2,7%, pasando en nuestra Comunidad de 24.018,28 en euros en 2011 a 23.372,73 euros el año pasado.

Jesús Santos: “Un arma de destrucción masiva de empleo”

Los datos recogidos en este informe llevan al Secretario de Acción Sindical de la UGT de Navarra, Jesús Santos, a afirmar que “la reforma laboral representa un absoluto fracaso en lo referente a los objetivos con los que la justificó el Gobierno y se ha convertido en un arma de destrucción masiva de empleo, de devaluación salarial y de deterioro generalizado de las condiciones de trabajo”.

En su opinión, “los datos demuestran de manera inequívoca que la reforma laboral ni ha protegido el empleo existente, ni está impulsando la creación de puestos de trabajo, ni da estabilidad a los contratos, ni ha contribuido a la reducción de los despidos, sino que, por el contrario, ha sido una herramienta al servicio del deterioro de la situación laboral y económica de nuestro país y de Navarra”.

En este sentido, el Secretario de Acción Sindical de la UGT de Navarra considera que el balance realizado por el Gobierno del PP “es un impresentable ejercicio de manipulación política de una realidad laboral dramática para decenas de miles de trabajadores navarros y para millones de trabajadores españoles”.

“Tras año y medio de vigencia, podemos afirmar con rotundidad que la reforma laboral del Gobierno del PP, redactada al dictado de la patronal CEOE, es injusta con los trabajadores, ineficaz para la economía e inútil y contraproducente para el empleo”, concluye Jesús Santos.

Pamplona, 9 de agosto de 2013

Tasas de paro de Navarra (%)

	2008				2009				2010				2011				2012				2013	
	TI	TII	TIII	TIV	TI	TII	TIII	TIV	TI	TII	TIII	TIV	TI	TII	TIII	TIV	TI	TII	TIII	TIV	TI	TII
Tasa paro	6,05	5,62	7,09	8,12	10,41	12,23	10,39	10,53	12,32	10,96	12,47	11,64	13,4	12,85	11,68	13,82	16,34	16,41	14,95	17,15	19,02	18,32

Fuente: EPA. INE.

Tasas de paro por distintos grupos de edad

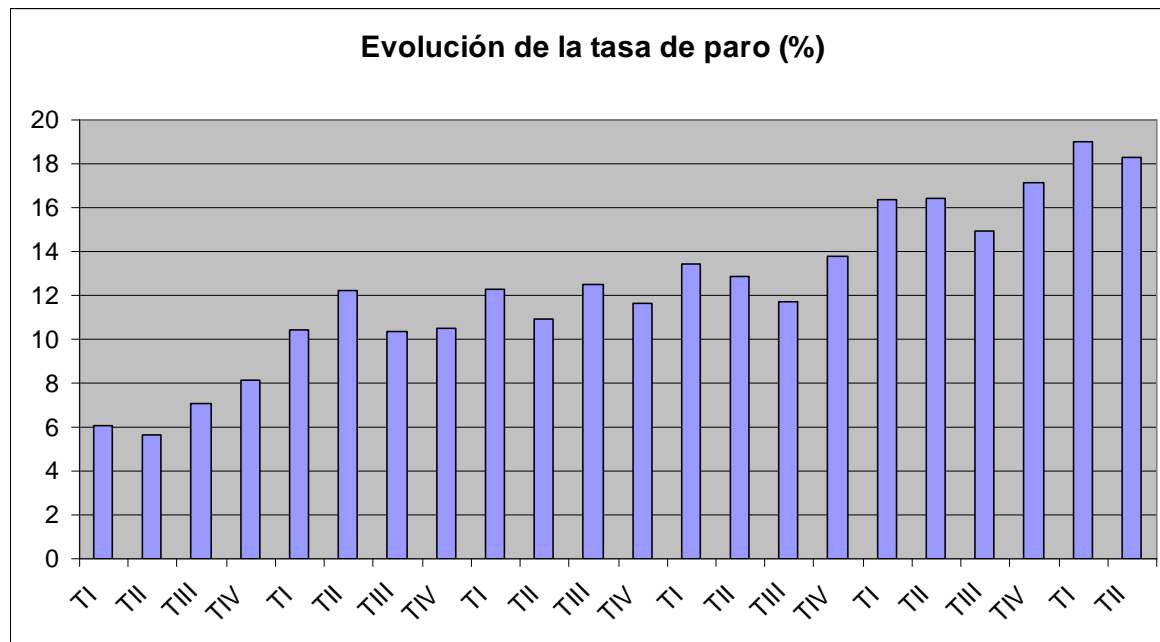
	Total	<25	25 y más
2012TI	16,34	39,75	14,7
2012TII	16,41	42,65	14,7
2012TIII	14,95	31,4	13,8
2012TIV	17,15	50,94	15,2
2013TI	19,02	43,59	17,7
2013TII	18,32	50,9	16,4

Fuente: EPA. INE.

Tasas de paro por sexo

	Total	Hb.	Mj.
2012TI	16,34	16,63	16
2012TII	16,41	17,85	14,7
2012TIII	14,95	15,36	14,5
2012TIV	17,15	16,7	17,7
2013TI	19,02	17,55	20,8
2013TII	18,32	18,19	18,5

Fuente: EPA. INE.



Evolución de la contratación por modalidad, de marzo de 2012 a julio de 2013, respecto a marzo de 2011 a julio de 2012

	2012-13	2011-12	
Tipo de Contrato	Acumulado	Acumulado	Diferencia
Indefinidos			
Indefinido ordinario (Bonif./No Bonif.)	11.201	9.782	1.419
Indefinido FCI	0	1.421	-1.421
Personas con discapacidad	113	136	-23
Total Indf.	11.314	11.339	-25
Convertidos En Indefinidos	6.940	8.330	-1.390
Temporales	Acumulado	Acumulado	Diferencia
Obra o Servicio	82.377	82.806	-429
Eventual CC. producción	134.058	136.494	-2.436
Interinidad	54.966	58.974	-4.008
Pnas. con discapacidad	272	261	11
Sustitución x jubilación 64 añ.	27	29	-2
Relevo	550	657	-107
Jubilación parcial	928	1.044	-116
Prácticas	1.174	1.378	-204
Formación	887	862	25
Otros contratos	24.147	3.289	20.858
Total Contratos Temporales	299.386	285.794	13.592
Total Contratos Iniciales	310.700	297.133	13.567

Fuente: Servicio Público de Empleo Estatal. Ministerio de Empleo y Seguridad Social

Evolución de los contratos indefinidos, marzo a julio de 2011, 2012, 2013

Tipo de Contrato	2011					2012					2013				
	Mar.	Abril	Mayo	Junio	Julio	Mar.	Abril	Mayo	Junio	Julio	Mar.	Abril	Mayo	Junio	Julio
Indefinidos															
Indefinido ordinario (Bonif./No Bonif.)	682	591	698	525	503	693	567	616	718	599	626	634	594	571	525
Indefinido FCI	120	158	171	217	120	0	0	0	0	0	0	0	0	0	0
Personas con discapacidad	11	5	7	13	6	10	5	7	4	6	9	6	9	5	6
Total Indefinidos	813	754	876	755	629	703	572	623	722	605	635	640	603	576	531
Convertidos en Indefinidos	620	546	584	493	438	478	451	457	424	416	401	338	513	342	446
Total Indef. iniciales y convertidos	1.433	1.300	1.460	1.248	1.067	1.181	1.023	1.080	1.146	1.021	1.036	978	1.116	918	977

Fuente: Servicio Público de Empleo Estatal. Ministerio de Empleo y Seguridad Social

Contratos de emprendedores e indefinidos ordinarios

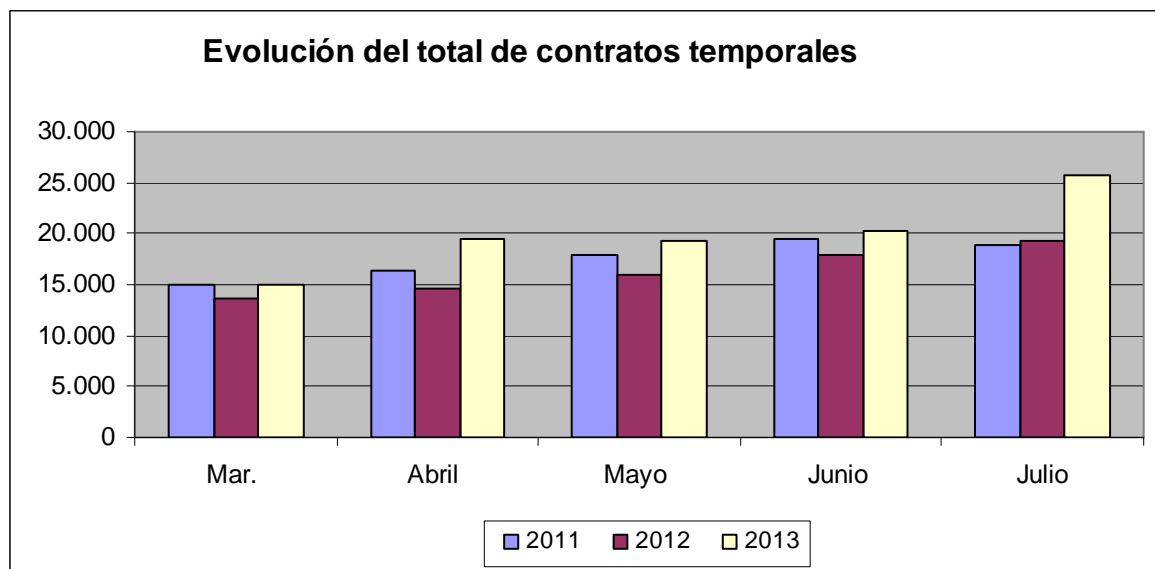
	2012												2013						Ac. T.	
	Feb.	Mz.	Ab.	My.	Jn.	Jl.	Ag.	Sept.	Oct.	Nov.	Dic.	Ac.	En.	Feb.	Mz.	Ab.	My.	Jn.		Ac.
C. Empr.	11	132	138	112	136	108	64	77	97	65	68	1.008	80	80	62	60	70	72	424	1.432
C. Indf. Ord.	385	693	567	616	718	599	514	712	1.099	707	531	7.141	785	710	626	634	594	571	3.920	11.061
%	2,85	19,04	24,33	18,18	18,94	18,03	12,45	10,81	8,82	9,19	12,8	14,11	10,19	11,26	9,9	9,46	11,78	12,6	10,81	12,94

Fuente: Servicio Público de Empleo Estatal. Ministerio de Empleo y Seguridad Social

Evolución de los contratos temporales, marzo a julio de 2011, 2012, 2013

Temporales	2011					2012					2013				
	Mar.	Abril	Mayo	Junio	Julio	Mar.	Abril	Mayo	Junio	Julio	Mar.	Abril	Mayo	Junio	Julio
Obra o Servicio	4.547	5.767	5.418	5.864	5.126	3.650	4.364	4.774	4.887	5.462	3.753	5.030	5.275	5.338	6.397
Eventual CC. producción	6.873	7.098	8.407	9.178	9.631	6.592	6.980	7.460	9.120	9.694	6.265	7.760	8.548	9.150	11.832
Interinidad	3.243	3.038	3.696	3.696	3.737	2.880	2.944	3.211	3.418	3.671	2.594	3.111	3.089	3.068	3.801
Pnas. con discapacidad	35	18	24	28	11	12	12	27	16	8	19	19	28	11	19
Sustituc. por jubilac. 64 añ.	3	4	2	0	0	4	1	3	3	0	-	2	2	-	2
Relevo	33	32	41	29	34	40	34	42	34	36	39	12	12	20	22
Jubilación parcial	54	47	53	62	40	57	53	76	63	59	56	13	20	22	45
Prácticas	95	56	58	128	97	63	52	53	105	76	47	65	51	106	84
Formación	28	64	83	176	31	138	25	26	44	36	38	47	83	48	79
Otros contratos	164	243	228	304	137	112	219	211	248	169	2.133	3.367	2.261	2.421	3.389
Total Contratos Temporales	15.075	16.367	18.010	19.465	18.844	13.548	14.684	15.883	17.938	19.211	14.944	19.426	19.369	20.184	25.670

Fuente: Servicio Público de Empleo Estatal. Ministerio de Empleo y Seguridad Social



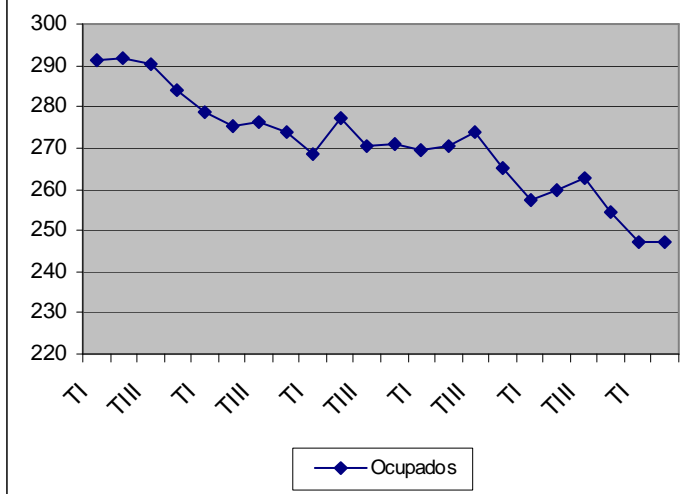
Activos, ocupados y parados en Navarra

Datos en miles de personas

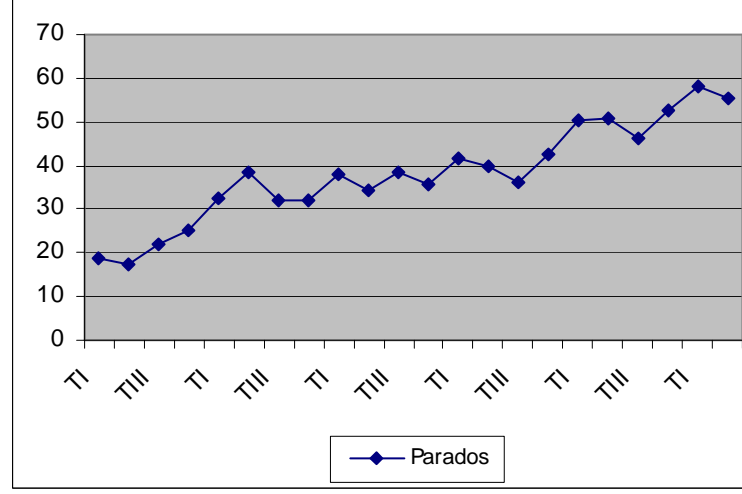
	2008				2009				2010				2011				2012				2013	
	TI	TII	TIII	TIV	TI	TII	TIII	TIV	TI	TII	TIII	TIV	TI	TII	TIII	TIV	TI	TII	TIII	TIV	TI	TII
Ocupados	291,3	292	290,3	283,9	278,6	275,1	276,4	273,6	268,7	277,3	270,2	271,1	269,6	270,3	273,9	265,3	257,3	259,6	262,7	254,2	247,1	247
Parados	18,7	17,4	22,1	25,1	32,4	38,3	32	32,2	37,8	34,1	38,5	35,7	41,7	39,8	36,2	42,5	50,3	51	46,2	52,6	58	55,4
Activos	310	309,4	312,4	309	311	313,4	308,4	305,8	306,5	311,4	308,7	306,8	311,3	310,1	310,1	307,8	307,6	310,6	308,9	306,8	305,1	302,4

Fuente: EPA. INE.

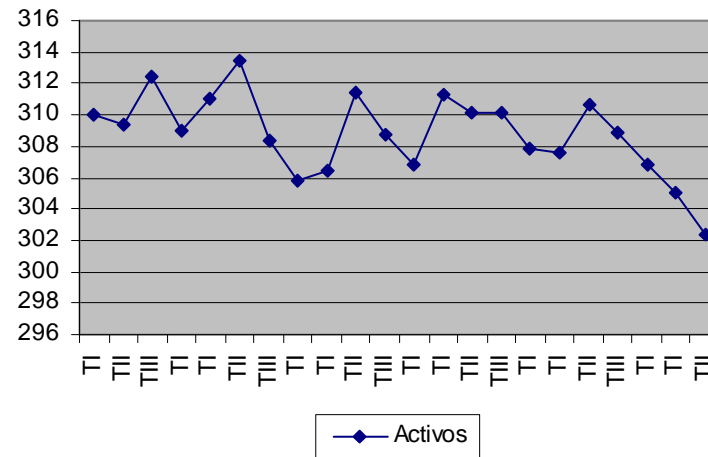
Evolución de los ocupados



Evolución de los parados



Evolución de los activos



Parados de larga duración

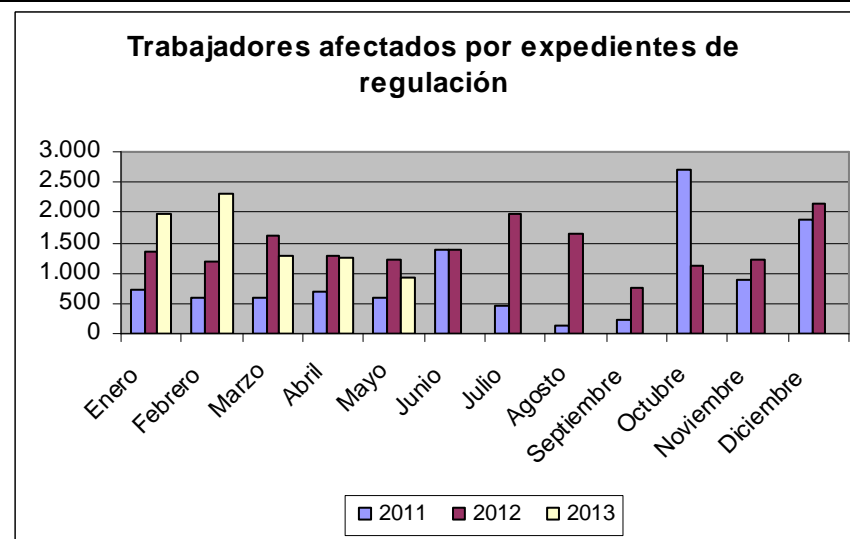
Datos en miles de personas

	Total	De 1 año a menos de 2 años	% del total	2 años o más	% del total
2012TI	50,3	10,7	21,27	9,3	18,48
2012TII	51	12,9	25,29	11,2	21,96
2012TIII	46,2	10,3	22,29	12,5	27,05
2012TIV	52,6	10,5	19,96	15,5	29,46
2013TI	58	13,1	22,58	14,8	25,51
2013TII	55,4	14,5	26,17	13	23,46

Fuente: EPA. INE.

Trabajadores afectados por expedientes autorizados.

		Total	Extinción	Suspensión	Reducción
2011	Enero	723	220	479	24
	Febrero	591	116	461	14
	Marzo	604	109	402	93
	Abril	696	88	597	11
	Mayo	587	148	420	19
	Junio	1.369	108	1.235	26
	Julio	478	114	342	22
	Agosto	126	57	57	12
	Septiembre	245	80	128	37
	Octubre	2.687	169	2.421	97
	Noviembre	894	25	767	102
	Diciembre	1.885	192	1.583	110
	Acumulado	10.885	1.426	8.892	567
2012	Enero	1.341	136	987	218
	Febrero	1.188	102	1.020	66
	Marzo	1.600	197	1.202	201
	Abril	1.273	221	1.013	39
	Mayo	1.236	131	924	181
	Junio	1.382	87	1.097	198
	Julio	1.969	179	1.674	116
	Agosto	1.660	212	1.366	82
	Septiembre	746	117	548	81
	Octubre	1.127	158	875	94
	Noviembre	1.223	385	725	113
	Diciembre	2.152	275	1.715	162
	Acumulado	16.897	2.200	13.146	1.551
2013	Enero	1.974	147	1.707	120
	Febrero	2.307	156	1.915	236
	Marzo	1.297	234	927	136
	Abril	1.247	81	1.063	103
	Mayo	915	83	799	33
	Acumulado	7.740	701	6.411	628



Fuente: Ministerio de Empleo y Seguridad Social.